

ACAUM – BETTINGER DESPLANQUES

PÔLE ÉDUCATIF ET FAMILIAL

LE HAVRE

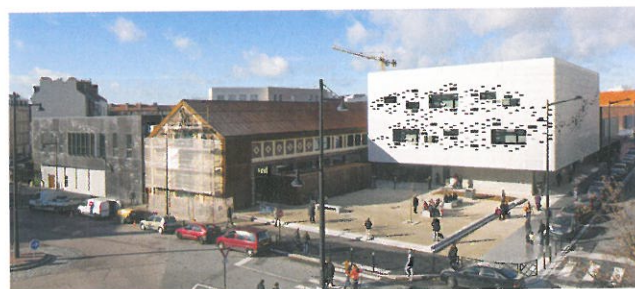
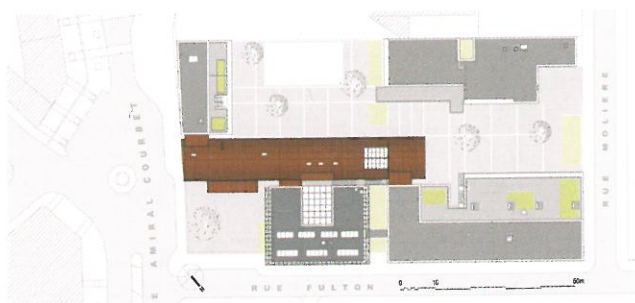
Alice Bialestowski

Dans un quartier en pleine restructuration, cet équipement scolaire et de loisirs combine insertion urbaine et sociale. Entre tradition et contemporanéité, il réussit à faire coexister les composantes d'un programme complexe grâce à la fluidité de ses espaces partagés et de circulation.

Depuis quelques mois au Havre, les habitants des quartiers Saint-Nicolas et de l'Eure bénéficient d'un équipement scolaire ayant la particularité d'être ouvert aux enfants mais aussi, tout au long de l'année, aux familles. La création d'espaces mutualisés et le développement autonome des entités composant le programme ont constitué le principal enjeu architectural du projet. Au-delà de la difficulté de rassembler sur un même lieu deux écoles – maternelle et élémentaire – un pôle familial, un centre de loisirs, un large espace pour le périscolaire et un autre de restauration, il s'agissait aussi d'interagir avec la ville, de dynamiser l'ancienne friche urbaine. À la croisée du centre historique du quartier Saint-Nicolas, organisé comme un petit village de briques autour de son église et l'éclectisme des nouvelles opérations qui voisinent les anciens docks Vauban, l'aménagement du terrain a été pensé pour fabriquer du lien entre ces deux univers, faire coexister passé et présent.

Mutualisation et lisibilité des volumes

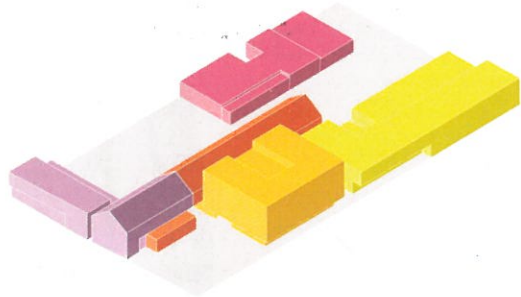
Afin de rendre évident le caractère public de l'équipement et favoriser son appropriation, les architectes ont pris le parti de dessiner une place carrée à l'angle nord-est de la parcelle. Un choix urbain qui avait le double avantage de dégager un parvis pour l'accueil du flux des élèves et de valoriser une écurie portuaire, témoin havrais du patrimoine industriel qu'il fallait intégrer à l'ensemble. Implanté au centre de la parcelle, ce bâtiment et son bel appareillage de briques – dont rien d'autre que le pignon sur rue et un mur ont pu être gardés – réunit à lui seul toutes les problématiques innervant le projet. Si son aspect historique est affirmé, notamment par un capotage en Corten faisant référence aux métallurgistes du port d'antan, il devient l'élément d'articulation plastique et fonctionnel entre les trois pôles de l'équipement. L'abstraction que lui confère l'aspect brut et oxydé de l'enveloppe le transforme en une grande nef qui irrigue tout le reste du complexe et s'impose également par son langage formel. Tout en faisant écho à la mémoire ouvrière du lieu, il instaure une ligne contemporaine qui dialogue avec les éléments neufs. Abritant à l'étage



les principaux locaux mutualisés du programme, il est une épine dorsale sur laquelle viennent se greffer les autres constructions. Géométrie et lisibilité des volumes qualifient l'agencement des différents pôles. Reliés entre eux par un système de failles et de passerelles, ils sont volontairement singularisés pour marquer les différents temps de l'enfance. Pour donner du sens à ce « multiplexe » et éviter la confusion des genres, chaque zone est personnalisée, finement adaptée aux usages qu'elle requiert. À l'ambiance feutrée et ouverte sur l'extérieur de la maternelle où le bois domine largement répond par exemple l'atmosphère plus introvertie et « high-tech » de l'élémentaire. De même, au R+1 de la première et à ses salles de classes largement ouvertes sur les cours haute et basses, le R+2 de la seconde oppose un volume compact où un escalier intérieur s'insère dans un atrium baigné de lumière. La qualité des espaces intérieurs est peut-être d'ailleurs la plus grande réussite de l'équipement, tant dans son organisation que par le choix des matériaux, sans compter l'élégante simplicité du mobilier, dessiné par les architectes. Qu'il s'agisse des ouvertures tamisées par les façades en résille ou des puits de lumière qui ponctuent classes et espaces de circulation, l'éclairage naturel est omniprésent. À la fluidité de ces derniers s'ajoute le fait que chacun des pôles a un accès indépendant. Le vécu de l'établissement peut s'effectuer au fil des journées et de l'année dans diverses configurations grâce à la polyvalence des couloirs de liaison. En témoigne, la desserte de l'ancienne écurie, scandée par une succession de mezzanines revêtues de lames de bois et d'espaces vitrés, jusqu'à l'évidement total du pignon. Au cœur du pôle, ces espaces à partager ménagent des vues saisissantes sur les cours et les alentours. Des échappées qui assoient la cohésion des différents volumes qui se répondent entre eux et fabriquent ainsi un unique morceau de territoire connecté à la ville.

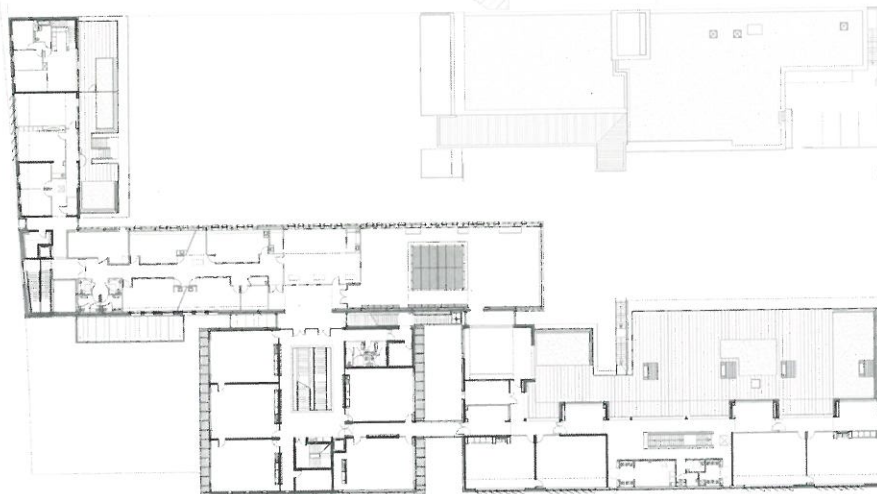
A DROITE. Accueillant les espaces mutualisés, l'ancienne écurie est l'élément d'articulation de l'ensemble du programme.



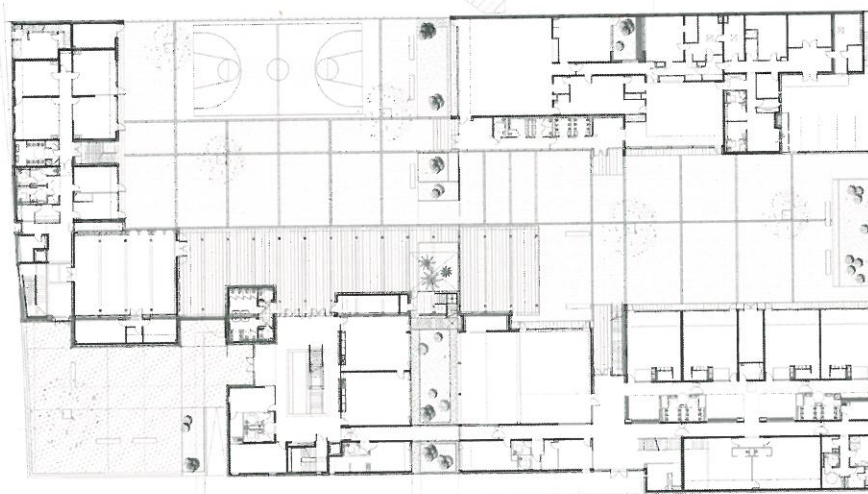


- Ecole maternelle
- Ecole élémentaire
- Espaces mutualisés
- Pôle famille et loisir
- Pôle restauration

Le pôle Molière fonctionne à géométrie variable, selon les usages (périodes scolaires et post-scolaires, vacances, réunion dans une salle polyvalente, etc.). Les passages entre chacune des entités peuvent être fermés à volonté.



PLAN DU R+1



PLAN DU RDC

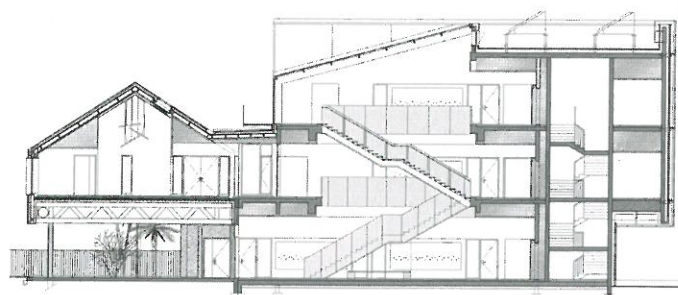
0 10 20 m



Largement ouvertes au sud-ouest, les cours profitent au maximum du soleil.



Les poutres de l'ancienne écuries ont été refaites à l'identique.



COUPE TRANSVERSALE SUR L'ANCIENNE ÉCURIE ET L'ÉCOLE ÉLÉMENTAIRE



La cour haute de l'école maternelle avec l'émergence de puits de lumière.



ACCES
LOGT
GARDIEN

POLE LOISIR

ACCUEIL
POLE FAMILLE
ET LOISIRS

ÉCOLE ÉLÉMENTAIRE

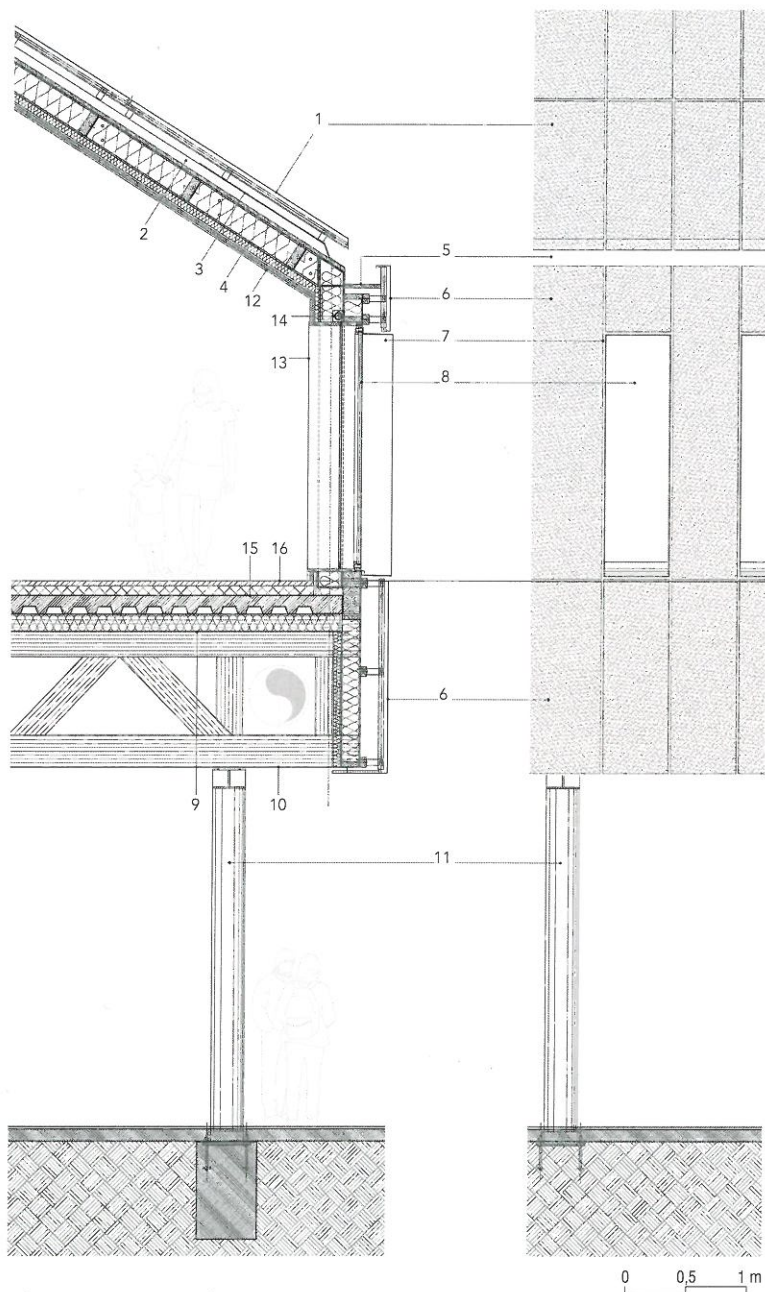
ÉLEVATION SUR LA RUE DE L'AMIRAL-COURBET



Photos Paul Kozłowski

EN HAUT. L'intérieur de la nef est entièrement revêtu de lames de bois (ici la salle multimédia et la bibliothèque en fond), renforçant l'atmosphère chaleureuse des espaces mutualisés.

EN BAS. Espace de transition et escalier de l'école élémentaire.



DÉTAIL DE FAÇADE SUR PÔLE LOISIR

- | | |
|---|--|
| 1. Surtoiture Cassette en acier Corten 30/10° | 10. Poutre treillis lamellé-collé |
| 2. Tasseau sur panneau | 11. Poteau métallique |
| 3. Étanchéité sur panneau | 12. Habillage rural Panneaux bois contreplaqué |
| 4. Charpente métallique | 13. Habillage d'ébrasement Planche bois |
| 5. Chéneau tôle d'acier inoxydable 12/10° | 14. Store toile intégrée |
| 6. Façade Cassette en acier Corten 20/10° | 15. Plancher chauffant sur plancher collaborant |
| 7. Habillage cadre complet aluminium laqué | 16. Sol caoutchouc |
| 8. Menuiseries aluminium laqué | |
| 9. Faux plafond type Fibraroc composite de fibres de bois et isolation laine de roche | |



Photos Paul Kozłowski

EN HAUT. Les couloirs des zones de déshabillage sont conçus comme de grands espaces lumineux à la coloration douce.

EN BAS. À l'intérieur du bâtiment des anciennes écuries, la nef fonctionne comme une rue.

LIEU : Le Havre (Seine-Maritime)

MAÎTRISE D'OUVRAGE : Ville du Havre/EPFN

MAÎTRISE D'ŒUVRE : Acaum (mandataires), Atelier Bettinger Desplanques, architectes associés; Auxitec, BET structure, fluides, VRD; Ines, économiste

PROGRAMME : pôle éducatif et familial

SURFACES : 5 400 m² SP, dont 3 955 m² SU

CALENDRIER : concours 2010, livraison fin 2014

COUT : 12,9 M€ HT